



**REPORTE DEL ANÁLISIS ESTADÍSTICO DE DATOS
DE ESTUDIANTES DEL CENTRO PRE UNIVERSITARIO
DE LA UNMSM EN CONVENIO CON LA
MUNICIPALIDAD PROVINCIAL DE HUARAL**

**CICLO 2009-I
SEDE HUARAL**

AGOSTO 2009

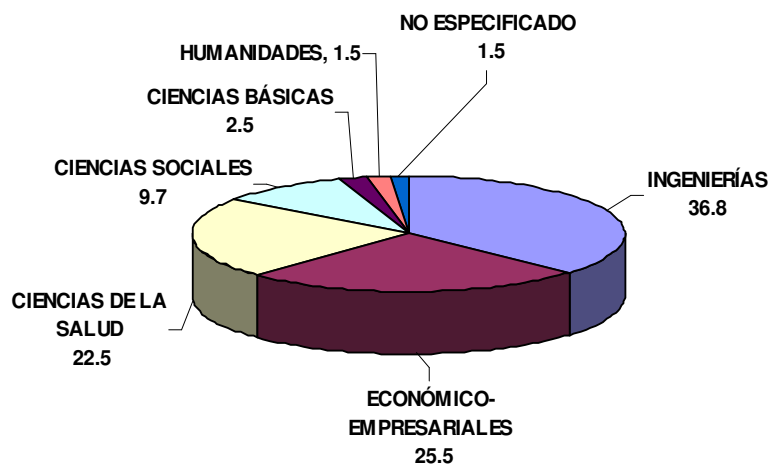
ANÁLISIS DESCRIPTIVO

CUADRO Nº 01
PREFERENCIA DE ESTUDIANTES DEL CENTRO PRE-UNMSM SEDE HUARAL SEGÚN ÁREA ACADÉMICA

AREAS	Frecuencia	Porcentaje
INGENIERÍAS	75	36.8
ECONÓMICO-EMPRESARIALES	52	25.5
CIENCIAS DE LA SALUD	46	22.5
CIENCIAS SOCIALES	20	9.7
CIENCIAS BÁSICAS	5	2.5
HUMANIDADES	3	1.5
NO ESPECIFICADO	3	1.5
Total	204	100.0

FUENTE: CEPRE UNMSM SEDE HUARAL

GRÁFICO Nº 01
PREFERENCIA DE ESTUDIANTES CENTRO PRE UNMSM SEDE HUARAL SEGÚN AREA ACADÉMICA
(Porcentaje)



FUENTE: CEPRE UNMSM SEDE HUARAL

CUADRO Nº 02
AÑO DE EGRESO DE ESTUDIANTES DEL CENTRO PRE UNMSM SEDE HUARAL

AÑO DE EGRESO	Frecuencia	Porcentaje
2008	136	66.7
2007	64	31.3
NO ESPECIFICADO	4	2.0
Total	204	100.0

FUENTE: CEPRE UNMSM SEDE HUARAL

**CUADRO N° 03
CANTIDAD DE ESTUDIANTES DEL CENTRO PRE UNMSM
SEDE HUARAL SEGÚN COLEGIO DE PROCEDENCIA**

NOMBRE DEL COLEGIO	COLEGIO DE PROCEDENCIA	
	Privado	Público
Nuestra Sra. Del Carmen	0	60
Andres de los Reyes	0	29
Los Naturales	0	13
Inei 34	0	12
Cesar Vallejo	0	10
Augusto Salazar Bondy	0	4
San Juan Bautista	0	3
Antonio Arellano Buitron	0	2
Pronepsa San Marcos	0	2
CET N° 34	0	1
José Carlos Mariátegui	0	1
José Olaya	0	1
Juan Vicente Suarez	0	1
La Esperanza	0	1
Libertador Jose de San Martin	0	1
Mariano Melgar	0	1
Nsta Sra de Fatima	0	1
Oscar Berkemeyer Pasos	0	1
San Miguel de Acos	0	1
María Reyna	11	0
Isaac Newton	8	0
San Francisco de Asis	8	0
San Isidro	7	0
Inka Gakuen	6	0
Santa Ines	6	0
El Nazareno	4	0
Hogar Infantil	2	0
German Caro Rios	1	0
German Menacho	1	0
Jean Piaget	1	0
Total	55	145

NOTA: 04 ESTUDIANTES NO ESPECIFICARON EL NOMBRE DEL COLEGIO

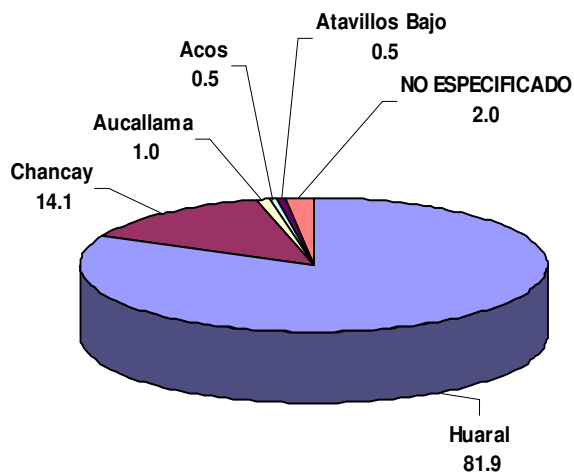
FUENTE:CEPRE-UNMSM SEDE HUARAL

CUADRO Nº 04
ESTUDIANTES DEL CENTRO PRE UNMSM SEDE
HUARAL SEGÚN DISTRITO DE PROCEDENCIA

Distrito	Frecuencia	Porcentaje
Huaral	167	81.9
Chancay	29	14.1
Aucallama	2	1.0
Acos	1	0.5
Atavillos Bajos	1	0.5
NO ESPECIFICADO	4	2.0
Total	204	100.0

FUENTE: CEPRE UNMSM SEDE HUARAL

GRÁFICO Nº 02
DISTRITO DE PROCEDENCIA DE ESTUDIANTES DEL CENTRO PRE UNMSM SEDE HUARAL
(Porcentaje)



FUENTE: CEPRE UNMSM SEDE HUARAL

CUADRO N° 05
CUADRO DE MÉRITO DE LOS 50 PRIMEROS INGRESANTES AL CENTRO PRE UNMSM SEDE HUARAL CICLO 2009-I, SEGÚN COLEGIO DE PROCEDENCIA Y CARRERA A LA QUE POSTULA

APELLIDOS Y NOMBRES	AÑO DE EGRESO	COLEGIO DE PROCEDENCIA	NOMBRE DEL COLEGIO	DISTRITO DE PROCEDENCIA	POSTULA A CARRERA PROFESIONAL DE	PUNTAJE DE EXÁMEN DE SELECCIÓN	ORDEN DE MÉRITO
CANALES/MORI/ROBERTO SERGIO	2008	Privado	Isaac Newton	Huaral	INGENIERIA INDUSTRIAL	1385	1
ARAUCO/FLORES/JORGE ULISES	2007	Público	Nuestra Sra. Del Carmen	Huaral	LABORATORIO CLINICO y ANATOMIA PATOLOGICA	1380	2
BENITES/JIMENEZ/LUIS ALFREDO	2008	Privado	Isaac Newton	Huaral	INGENIERIA INDUSTRIAL	1365	3
CARRASCO/LEON/MIRKO ANTONIO	2008	Público	Cesar Vallejo	Chancay	INGENIERIA DE SISTEMAS	1360	4
CHUMBES/RUEDA/GABRIELA LISETH	2007	Privado	San Isidro	Huaral	PSICOLOGIA	1300	5
BOZA/JARA/DIEGO JESUS	2008	Público	Nuestra Sra. Del Carmen	Huaral	ENFERMERIA	1290	6
CHANCE/CAFEPOMA/MIGUEL ANGEL	2008	Privado	Isaac Newton	Huaral	INGENIERIA DE MINAS	1250	7
LAOS/TAY/RENATO AARON	2008	Privado	Inka Gakuen	Huaral	INGENIERIA QUIMICA	1190	8
GARCIA/MINAYA/HOSSY LISBHET	2007	Público	Cesar Vallejo	Chancay	DERECHO	1180	9
ROSELLO/SARRIN/LESLIE ALEXANDRA	2008	Público	Andres de los Reyes	Huaral	ADMINISTRACION DE TURISMO	1160	10
ESPINOZA/SIHUA/YAMISHA LEONIDAS	2007	Público	Andres de los Reyes	Huaral	ADMINISTRACION DE NEGOCIOS INTERNACIONALES	1160	11
REYES/JARAL/LIZARDO	2008	Público	Nuestra Sra. Del Carmen	Huaral	INGENIERIA INDUSTRIAL	1140	12
VELIZ/PAREDES/DIANA CAROLINA	2007	Privado	Hogar Infantil	Huaral	CONTABILIDAD	1045	13
CHAVEZ/RODRIGUEZ/DIEGO JOSE	2008	Privado	Inka Gakuen	Huaral	INGENIERIA INDUSTRIAL	1035	14
SALAZAR/RONDON/JOHANNA JACKELINE	2008	Público	Nuestra Sra. Del Carmen	Huaral	ADMINISTRACION	1015	15
CHANGANA/SANCHEZ/VICTOR LINO	2007	Público	Andres de los Reyes	Huaral	INGENIERIA DE SISTEMAS	1010	16
HUAMAN/RICAPA/ALEXANDER MARTIN	2008	Público	Nuestra Sra. Del Carmen	Huaral	INGENIERIA DE SISTEMAS	1000	17
ROJAS/MUÑOZ/MARIN JENSEN	2008	Privado	Isaac Newton	Huaral	INGENIERIA INDUSTRIAL	985	18
CARRERA/CUBAS/BILLY ANDRE	2008	Público	Andres de los Reyes	Huaral	INGENIERIA DE MINAS	975	19
ATAUJE/FITZCARRAL/DELYS	2007	Privado	María Reyna	Huaral	ENFERMERIA	945	20
ANCAJIMA/MUÑOZ/KATHERINE ABIGAIL	2008	Privado	San Isidro	Huaral	DERECHO	945	21
FELIPE/FIGUEROA/FATIMA	2007	Privado	María Reyna	Huaral	TERAPIA FISICA y REHABILITACION	935	22
RUIZ/LA ROSA/MARTHA ISABEL	2008	Público	Nuestra Sra. Del Carmen	Huaral	CIENCIAS BIOLÓGICAS	910	23
QUISPE/VARGAS/BERLIN OMAR	2008	Público	Inei 34	Chancay	PSICOLOGIA	890	24
BUSTAMANTE/DE LA CRUZ/DAYSI KATHERINE	2008	Privado	Santa Ines	Huaral	INGENIERIA QUIMICA	880	25
ESPIRITU/CONTRERAS/VICTOR ALEXIS	2008	Público	Nuestra Sra. Del Carmen	Huaral	INGENIERIA ELECTRONICA	875	26
CHAVEZ/VILCA/ESTRELLA KATHERINE	2007	Público	Andres de los Reyes	Huaral	CONTABILIDAD	860	27
RAMOS/ASENCIOS/EFRAIN MANASES	2008	Público	Nuestra Sra. Del Carmen	Huaral	INGENIERIA DE SISTEMAS	860	28
ROQUE/CASTILLO/CINTHYA CAROLINA	2008	Público	Cesar Vallejo	Chancay	OBSTETRICIA	860	29
SANCHEZ/PEÑARANKERLY MILAGROS	2008	Público	Cesar Vallejo	Chancay	ADMINISTRACION DE NEGOCIOS INTERNACIONALES	855	30
NORIEGA/SALIS/YANET ZENEIDA	2007	Público	Inei 34	Chancay	INGENIERIA DE SISTEMAS	835	31
JUAREZ/BUATOVICH/ALEJANDRO BLAS	2007	Privado	María Reyna	Huaral	INGENIERIA DE SISTEMAS	805	32
MANRIQUE/VILLARREAL/KATIA MARYORI	2007	Privado	María Reyna	Huaral	CONTABILIDAD	790	33
ARENAS/ESTRADA/MELIZA MARILYN	2008	Público	Andres de los Reyes	Huaral	DERECHO	785	34
OROZCO/LAVADO/MARX ALEXANDER	2008	Público	Nuestra Sra. Del Carmen	Huaral	INGENIERIA QUIMICA	775	35
OSORIO/LOBATON/JOSE RAUL	2008	Privado	San Francisco de Asis	Huaral	ECONOMIA	775	36
MORENO/GOMEZ/LIZETH ESTEFANIA	2007	Público	CET N° 34	Chancay	ADMINISTRACION DE NEGOCIOS INTERNACIONALES	755	37
BUITRON/CAHUAS/ITALO MARTIN	2008	Público	Nuestra Sra. Del Carmen	Huaral	PSICOLOGIA	750	38
GONZALES/TARAZONA/LIONEL ENRIQUE	2008	Público	Nuestra Sra. Del Carmen	Huaral	INGENIERIA ELECTRONICA	730	39
BERROCAL/CHAMBERGO/OMAR KEVIN	2007	Público	Nuestra Sra. Del Carmen	Huaral	INGENIERIA INDUSTRIAL	710	40
NAUPARI/COLAN/JUVER VICENTE	2007	Privado	El Nazareno	Huaral	INGENIERIA DE MINAS	710	41
SALVADOR/LUPUCHE/CARLOS MOISES	2008	Privado	Santa Ines	Huaral	INGENIERIA INDUSTRIAL	710	42
HUERTAS/RIVAS/LIA MERILU	2008	Público	Nuestra Sra. Del Carmen	Huaral	MEDICINA HUMANA	700	43
PAULINO/SULCA/DEVIS GERSON	2008	Público	Antonio Arellano Buitron	Huaral	INGENIERIA ELECTRONICA	695	44
VASQUEZ/CORNELIO/IRENE EMPERATRIZ	2007	Público	Nuestra Sra. Del Carmen	Huaral	OBSTETRICIA	695	45
CHAVEZ/POMA/MIRKO JHUSSET	2008	Privado	San Isidro	Huaral	MEDICINA HUMANA	685	46
TOSCANO/GARAY/PAMELA LUCIA	2008	Privado	María Reyna	Huaral	CONTABILIDAD	670	47
VIVANCO/INVARRO/JIMMY AUGUSTO	2007	Privado	San Francisco de Asis	Huaral	INGENIERIA GEOGRAFICA	670	48
DUEÑAS/CACERES/JAHN ARTHUR	2008	Privado	María Reyna	Huaral	INGENIERIA DE MINAS	665	49
YACHACHIN/RICRA/MILAGROS ALBERTA	2008	Público	Nuestra Sra. Del Carmen	Huaral	HISTORIA	665	50

FUENTE: CEPRE UNMSM SEDE HUARAL

CUADRO Nº 06

INGRESANTES AL CENTRO PRE UNMSM SEDE HUARAL CICLO 2009-I POR MODALIDAD DE PRIMEROS PUESTOS, SEGÚN COLEGIO DE PROCEDENCIA Y CARRERA A LA QUE POSTULA

Nº ORDEN	APELLIDOS Y NOMBRES	AÑO DE EGRESO	COLEGIO DE PROCEDENCIA	NOMBRE DEL COLEGIO	POSTULO DE PROCEDENCIA	POSTULA A CARRERA PROFESIONAL DE	PUNTA DE EXAMEN DE SELECCIÓN
1	ALVAREZ/SANCHEZ/JESUS MARTIN	2007	Privado	María Reyna	Huaral	MEDICINA HUMANA	PP
2	ALVAREZ/TELLO/LEIDY MELISSA	2008	Público	San Miguel de Acos	Acos	INGENIERIA DE SISTEMAS	PP
3	BERROCAL/LEIVA/SOFIA KELLY	2008	Público	Nsta Sra de Fatima	Chancay	ADMINISTRACION DE NEGOCIOS INTERNACIONALES	PP
4	CASTRO/CHIROQUE/YENNIFER SMITH	2007	Público	Inei 34	Chancay	ENFERMERIA	PP
5	GARCIA/MELENDEZ/ADRIAN ARTURO	2007	Público	Augusto Salazar Bondy	Chancay	INGENIERIA INDUSTRIAL	PP
6	HUAMANRO/JAS/ANTHONY YAFER	2008	Público	Nuestra Sra. Del Carmen	Huaral	DERECHO	PP
7	KOC/VELASQUEZ/PAUL CRISTIAN	2008	Público	Augusto Salazar Bondy	Chancay	INGENIERIA INDUSTRIAL	PP
8	LARA/VENEGAS/EMERSON JOAO ANDRES	2008	Privado	Isaac Newton	Huaral	INGENIERIA INDUSTRIAL	PP
9	LOPEZ/TAPIA/JANET SONIA	2008	Público	Los Naturales	Huaral	ENFERMERIA	PP
10	LOPEZ/VEGA/JOHN WILSON	2008	Público	Mariano Melgar	Huaral	INGENIERIA DE SISTEMAS	PP
11	LUCERO/AVILA/ELIANA CORINA	2007	Público	Antonio Arellano Buitron	Huaral	ADMINISTRACION	PP
12	MEDINA/AGUILAR/VALERIA CAROL	2007	Público	San Juan Bautista	Huaral	ECONOMIA	PP
13	MENDOZA/ANGELES/JUAN CARLOS	2008	Público	La Esperanza	Huaral	INGENIERIA DE SISTEMAS	PP
14	PEREZ/HUAMAN/LILIANA MELISSA	2008	Público	San Juan Bautista	Huaral	FARMACIA y BIOQUIMICA	PP
15	QUINECHE/FLORES/JOHAN STEVEN	2007	Privado	San Francisco de Asis	Huaral	INGENIERIA INDUSTRIAL	PP
16	RAMIREZ/IZAGUIRRE/LUCERO CELESTE	2008	Privado	El Nazareno	Huaral	DERECHO	PP
17	ROMERO/RODRIGUEZ/GIOVANNA KAREN	2008	Público	José Olaya	Aucallama	ADMINISTRACION	PP
18	ROMERO/VALLEJO/SHERLEY IVONEE	2008	Público	Oscar Berkemeyer Pasos	Huaral	INGENIERIA DE SISTEMAS	PP
19	SALVADOR/SALVADOR/ANA JULIA	2008	Privado	San Francisco de Asis	Huaral	INGENIERIA DE SISTEMAS	PP
20	SILVA/MUNDO/KATHERINE LISSET	2008	Público	José Carlos Mariátegui	Huaral	CONTABILIDAD	PP
21	TARAZONALEVANO/LILY MARGARITA	2008	Privado	Isaac Newton	Huaral	DERECHO	PP
22	VASQUEZ/DE LA CRUZ/KATHERINE SUSAN	2008	Público	Nuestra Sra. Del Carmen	Huaral	MEDICINA HUMANA	PP
23	VEGA/GRACIANO/MARINA YULITZA	2008	Público	Libertador Jose de San Martín	Huaral	TRABAJO SOCIAL	PP
24	ZEVALLLOS/GONZALES/DAYANA LUCERO	2008	Privado	San Isidro	Huaral	MEDICINA HUMANA	PP

FUENTE: CEPRE UNMSM SEDE HUARAL

CUADRO N° 07
CANTIDAD DE ALUMNOS AUSENTES DEL CENTRO PRE UNMSM SEDE HUARAL, SEGÚN EXÁMEN

CONDICIÓN DEL ALUMNO	1º EXAMEN	2º EXAMEN	3º EXAMEN	4º EXAMEN
PRESENTES	195	185	179	164
AUSENTES	6	16	25	40
NO ESPECIFICADO	3	3	0	0
TOTAL	204	204	204	204

FUENTE: CEPRE UNMSM SEDE HUARAL

CUADRO N° 08
CANTIDAD DE ALUMNOS DEL CENTRO PRE UNMSM SEDE HUARAL, SEGÚN CARRERA A LA QUE POSTULA

CARRERA PROFESIONAL	Frecuencia	Porcentaje
INGENIERIA DE SISTEMAS	20	9.8
ADMINISTRACION	17	8.3
MEDICINA HUMANA	17	8.3
ADMINISTRACION DE NEGOCIOS INTERNACIONALES	15	7.4
DERECHO	15	7.4
INGENIERIA DE MINAS	12	5.9
INGENIERIA INDUSTRIAL	12	5.9
ADMINISTRACION DE TURISMO	11	5.4
CONTABILIDAD	10	4.9
PSICOLOGIA	9	4.4
INGENIERIA ELECTRONICA	7	3.4
ENFERMERIA	6	2.9
INGENIERIA MECANICA DE FLUIDOS	5	2.5
INGENIERIA QUIMICA	5	2.5
CIENCIAS BIOLOGICAS	4	2.0
INGENIERIA GEOLOGICA	4	2.0
OBSTETRICIA	4	2.0
ECONOMIA	3	1.5
INGENIERIA GEOGRAFICA	3	1.5
MEDICINA VETERINARIA	3	1.5
FARMACIA y BIOQUIMICA	2	1.0
HISTORIA	2	1.0
INGENIERIA DE SOFTWARE	2	1.0
TERAPIA FISICA y REHABILITACION	2	1.0
TRABAJO SOCIAL	2	1.0
COMUNICACION SOCIAL	1	0.5
EDUCACION FISICA	1	0.5
INGENIERIA AGROINDUSTRIAL	1	0.5
INGENIERIA METALURGICA	1	0.5
LABORATORIO CLINICO y ANATOMIA PATOLOGICA	1	0.5
LITERATURA	1	0.5
MATEMATICA	1	0.5
ODONTOLOGIA	1	0.5
SOCIOLOGIA	1	0.5
NO ESPECIFICADO	3	1.5
Total	204	100.0

FUENTE: CEPRE UNMSM SEDE HUARAL

CUADRO Nº 09
ALUMNOS RETIRADOS O AUSENTES EN EL CUARTO EXÁMEN AL
CENTRO PRE UNMSM SEDE HUARAL, SEGÚN CARRERA PROFESIONAL
A LA QUE ASPIRABA

CARRERA A LA QUE POSTULA	Frecuencia	Porcentaje
ADMINISTRACION	6	15.0
ADMINISTRACION DE NEGOCIOS INTERNACIONALES	4	10.0
ADMINISTRACION DE TURISMO	4	10.0
CONTABILIDAD	4	10.0
INGENIERIA DE MINAS	3	7.5
DERECHO	2	5.0
ENFERMERIA	2	5.0
INGENIERIA DE SISTEMAS	2	5.0
INGENIERIA INDUSTRIAL	2	5.0
PSICOLOGIA	2	5.0
ECONOMIA	1	2.5
EDUCACION FISICA	1	2.5
INGENIERIA DE SOFTWARE	1	2.5
INGENIERIA ELECTRONICA	1	2.5
INGENIERIA GEOGRAFICA	1	2.5
INGENIERIA MECANICA DE FLUIDOS	1	2.5
MEDICINA HUMANA	1	2.5
SOCIOLOGIA	1	2.5
NO ESPECIFICADO	1	2.5
Total	40	100.0

FUENTE: CEPRE UNMSM SEDE HUARAL

ANÁLISIS DE PUNTAJES EN PRIMER EXAMEN

Como puede observarse en el cuadro N° 10, el puntaje mínimo en el primer examen del Centro Pre Universitario de la UNMSM con sede en Huaral, fue de 03 puntos y el máximo fue de 164 puntos, siendo el máximo puntaje que pueda lograrse de 200 puntos. El puntaje promedio de los 195 estudiantes que rindieron examen (presentes) fue de 66.81; tan solo 39 alumnos obtuvieron puntajes superiores a 89.90

CUADRO N° 10
CUADRO DE DISTRIBUCIÓN DE FRECUENCIAS DE PUNTAJES DEL
PRIMER EXAMEN, CICLO 2009-I

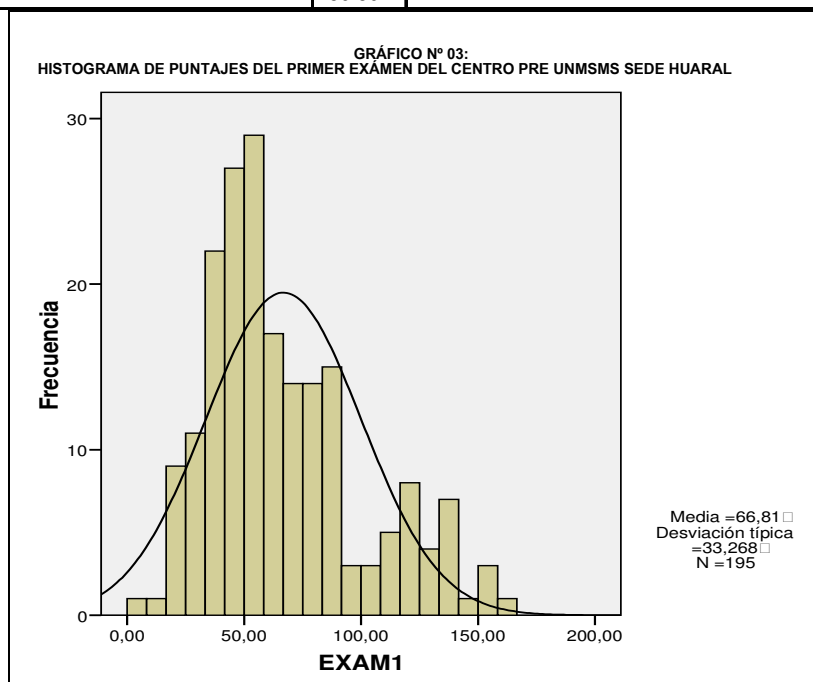
RANGO DE PUNTAJE (QUINTIL)	CALIFICATIVO	Frecuencia	Porcentaje	Porcentaje acumulado
3.00 - 40.60	PÉSIMO	39	20.0	20.0
40.61 - 52.50	MALO	43	22.1	42.1
52.51 - 66.60	REGULAR	35	17.9	60.0
66.61 - 89.90	BUENO	39	20.0	80.0
89.91 - 164	MUY BUENO	39	20.0	100.0
	Total	195	100.0	100.0

FUENTE: CEPRE UNMSM SEDE HUARAL

NOTA: EL PUNTAJE MÁXIMO QUE SE PUEDE LOGRAR EN EL PRIMER EXÁMEN ES DE 200 PUNTOS

Como puede apreciarse en el histograma de los puntajes del primer examen (gráfico N° 03) el 95.5% de los estudiantes obtuvieron puntajes entre 03 y 134.50 puntos; esto significa que apenas hubo 11 estudiantes con puntaje superior a 135 puntos de los cuales los puntajes máximos fueron los que se muestran en la tabla siguiente

APELLIDOS Y NOMBRES	PUNTAJE	CARRERA PROFESIONAL A LA QUE POSTULA
ALVAREZ/SANCHEZ/JESUS MARTIN	164.00	MEDICINA HUMANA
VASQUEZ/DE LA CRUZ/KATHERINE SUSAN	157.00	MEDICINA HUMANA
ARAUCO/FLORES/JORGE ULISES	155.00	LABORATORIO CLINICO y ANATOMIA PATOLOGICA
CANALES/MORI/ROBERTO SERGIO	150.50	INGENIERIA INDUSTRIAL



Es preciso mencionar que para la carrera de Medicina Humana concursan un total de 1,006 postulantes y los puntajes de los 50 primeros puestos para el primer examen fueron entre 197.50 a 183.50; para la carrera de Laboratorio Clínico y Anatomía Patológica concursan 44 postulantes y los puntajes de los 10 primeros puestos en el primer examen fueron entre 179 a 141.50 puntos; para la carrera de Ingeniería industrial concursan un total de 265 postulantes y los puntajes de los 50 primeros lugares estuvieron entre 185 a 140 puntos. Observe que puntajes superiores a 150(75% del máximo posible del primer examen) posibilitan las expectativas de ingreso de los postulantes a cualquier carrera universitaria.

ANÁLISIS DE PUNTAJES EN SEGUNDO EXAMEN

El cuadro N° 11 muestra que el puntaje mínimo obtenido por los estudiantes del centro pre universitario de la UNMSM durante el segundo examen fue de 7.5 puntos y el puntaje máximo fue de 206.25 puntos. Apenas 37 alumnos lograron puntajes relativamente meritorios entre 109.96 y 206.25 puntos, el puntaje promedio de los 185 estudiantes que estuvieron presentes en el segundo examen es de 77.53 puntos; este es un promedio muy bajo teniendo en cuenta que el máximo posible que puede lograrse en el segundo examen es de 300 puntos.

CUADRO N° 11
CUADRO DE DISTRIBUCIÓN DE FRECUENCIAS DE PUNTAJES DEL
SEGUNDO EXAMEN, CICLO 2009 - I

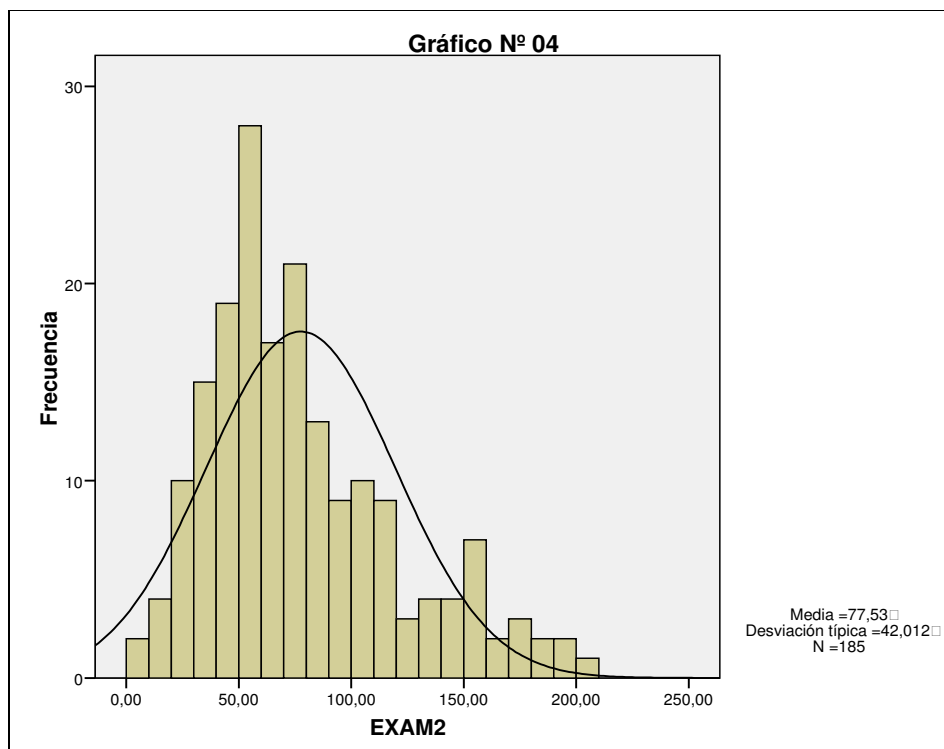
RANGO DE PUNTAJE (QUINTIL)	CALIFICATIVO	Frecuencia	Porcentaje	Porcentaje acumulado
7.5 - 43.65	PÉSIMO	37	20.0	20.0
43.66 - 58.05	MALO	37	20.0	40.0
58.06 - 77.10	REGULAR	37	20.0	60.0
77.11 - 109.95	BUENO	37	20.0	80.0
109.96 - 206.25	MUY BUENO	37	20.0	100.0
	Total	185	100.0	

FUENTE: CEPRE UNMSM SEDE HUARAL

NOTA: EL PUNTAJE MÁXIMO QUE PUEDE LOGRARSE EN EL SEGUNDO EXAMEN ES DE 300 PUNTOS

En el gráfico N° 04 se puede observar la distribución de los puntajes del segundo examen correspondiente a los alumnos del centro preuniversitario de la UNMSM con sede en Huaral, observe que el 95.5% de puntajes se encuentran entre 7.5 a 163 puntos, es decir, apenas 09 estudiantes con puntaje igual o superior a 165 puntos de un total posible de 300 puntos; el puntaje más sobresaliente por encima de los 200 puntos le corresponde a un único alumno postulante a Medicina Humana.

APELLIDOS y NOMBRES						Recuento
ALVAREZ/SANCHEZ/ JESUS MARTIN	EXAM2	206,25	E.A.P.	MEDICINA HUMANA		1
ARAUCO/FLORES/ JORGE ULISES	EXAM2	190,50	E.A.P.	LABORATORIO CLINICO y ANATOMIA PATOLOGICA		1
BENITES/JIMENEZ/LUIS	EXAM2	179,25	E.A.P.	INGENIERIA INDUSTRIAL		1
CANALES/MORI/	EXAM2	172,50	E.A.P.	INGENIERIA INDUSTRIAL		1
CARRASCO/LEON/ MIRKO ANTONIO	EXAM2	183,75	E.A.P.	INGENIERIA DE SISTEMAS		1
CHANGANA/SANCHEZ/ VICTOR LINO	EXAM2	165,00	E.A.P.	INGENIERIA DE SISTEMAS		1
CHUMBES/RUEDA/	EXAM2	185,25	E.A.P.	PSICOLOGIA		1
GARCIA/MINAYA/JHOSSY	EXAM2	175,50	E.A.P.	DERECHO		1
VÁSQUEZ/ROCA/JUAN	EXAM2	193,50	E.A.P.	CIENCIAS BIOLOGICAS		1



Mencionamos nuevamente que de los 1,006 concursantes a una plaza para la carrera de Medicina Humana, en el segundo examen los 50 primeros puestos lograron puntajes entre 288.75 y 260.25; en Laboratorio Clínico y Anatomía Patológica de un total de 44 postulantes, los 10 primeros puestos lograron puntajes entre 242.25 a 166.50; en Ingeniería de Sistemas de un total de 224 postulantes los 50 primeros puestos lograron puntajes entre 210 a 147 puntos; en la carrera de Psicología de un total de 134 concursantes, los 50 primeros puestos obtuvieron puntajes entre 245.25 a 113.25 puntos; en la carrera de Derecho de un total de 354 concursantes, los 50 primeros puestos obtuvieron puntajes entre 192.75 a 150.75 puntos; en ciencias biológicas concursan 42 postulantes de los cuales los primeros 10 puestos obtuvieron puntajes entre 222.75 a 147.75 puntos.

ANÁLISIS DE PUNTAJES EN EL TERCER EXAMEN

El cuadro N° 12 muestra que el puntaje mínimo obtenido por los estudiantes del centro preuniversitario de la UNMSM con sede en Huaral, en el tercer examen es de 13.0 puntos y el máximo es de 308 puntos.

Apenas 35 alumnos han alcanzado puntajes superiores a 143 puntos, el puntaje promedio logrado por los 179 estudiantes que rindieron su examen es de 102.6 puntos y como puede apreciarse en el gráfico N° 05 muy pocos estudiantes han alcanzado un puntaje superior a 200 puntos (tan solo 19 estudiantes) de un máximo posible de 400 puntos.

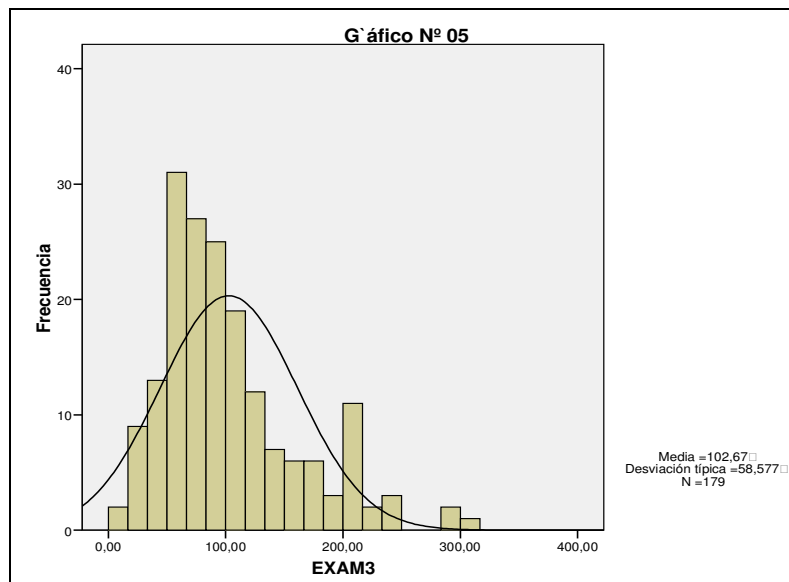
ALVAREZ/SANCHEZ/JESUS MARTIN	308.00	MEDICINA HUMANA
FLORES/ANGELES/MIGUEL	295.00	NO ESPECIFICADO
ARAUCO/FLORES/JORGE ULISES	285.00	LABORATORIO CLINICO y ANATOMIA PATOLOGICA
CARRASCO/LEON/MIRKO ANTONIO	240.00	INGENIERIA DE SISTEMAS
CHUMBES/RUEDA/GABRIELA LISETH	237.00	PSICOLOGIA
BENITES/JIMENEZ/LUIS ALFREDO	234.00	INGENIERIA INDUSTRIAL
ROSELLO/SARRIN/LESLIE ALEXANDRA	230.00	ADMINISTRACION DE TURISMO
TARAZONA/LEVANO/LILY MARGARITA	230.00	DERECHO
VASQUEZ/DE LA CRUZ/KATHERINE SUSAN	212.00	MEDICINA HUMANA
CHAVEZ/RODRIGUEZ/DIEGO JOSE	211.00	INGENIERIA INDUSTRIAL
LAOS/TAY/RENATO AARON	210.00	INGENIERIA QUIMICA
REYES/JARA/LIZARDO	210.00	INGENIERIA INDUSTRIAL
RAMOS/ASENCIOS/EFRAIN MANASES	209.00	INGENIERIA DE SISTEMAS
ESPINOZA/SIHUA/YAMISHA LEONIDAS	208.00	ADMINISTRACION DE NEGOCIOS INTERNACIONALES
RUIZ/L A ROSA/MARTHA ISABEL	208.00	CIENCIAS BIOLOGICAS
ARENAS/ESTRADA/MELIZA MARILYN	205.00	DERECHO
BOZA/JARA/DIEGO JESUS	205.00	ENFERMERIA
ESPIRITU/CONTRERAS/VICTOR ALEXIS	205.00	INGENIERIA ELECTRONICA
CHAVEZ/VILCA/ESTRELLA KATHERINE	200.00	CONTABILIDAD

CUADRO Nº 12
CUADRO DE DISTRIBUCIÓN DE FRECUENCIAS DE PUNTAJES DEL TERCER
EXAMEN, CICLO 2009 - I

RANGO DE PUNTAJE (QUINTIL)	CALIFICATIVO	Frecuencia	Porcentaje	Porcentaje acumulado
13.00 - 58.00	PÉSIMO	36	20.1	20.1
58.01 - 76.00	MALO	36	20.1	40.2
76.01 - 100.00	REGULAR	36	20.1	60.3
100.01 - 143.00	BUENO	36	20.1	80.4
143.01 - 308.00	MUY BUENO	35	19.6	100.0
	Total	179	100.0	

FUENTE: CEPRE UNMSM SEDE HUARAL

NOTA: EL PUNTAJE MÁXIMO QUE PUEDE LOGRARSE EN EL TERCER EXAMEN ES DE 400 PUNTOS



ANÁLISIS DE PUNTAJES EN EL CUARTO EXAMEN

Según puede apreciarse en el cuadro N° 13, el puntaje mínimo obtenido por los estudiantes del centro preuniversitario de la UNMSM con sede en Huaral es de **-11.25** y el puntaje máximo es de 408.75 puntos, del total de apenas 164 alumnos que rindieron exámenes los más destacados obtuvieron puntajes entre 211.26 a 408.75 puntos.

El puntaje promedio logrado por estos 164 alumnos es de 134.39 puntos, lo cual refleja el bajo nivel de los alumnos del referido centro preuniversitario dado que el máximo que puede lograrse en ese examen es de 500 puntos, apenas 6 alumnos obtuvieron puntuación por encima de 300 puntos.

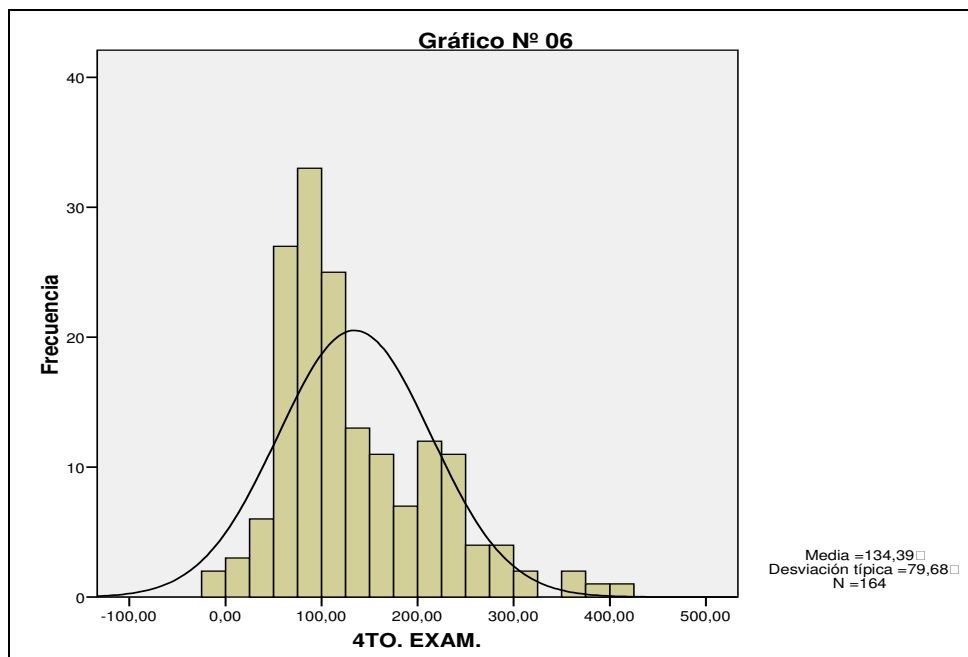
FLORES/ANGELES/MIGUEL	408.75	NO ESPECIFICADO
ARAUCO/FLORES/JORGE ULISES	387.50	LABORATORIO CLINICO y ANATOMIA PATOLOGICA
CARRASCO/LEON/MIRKO ANTONIO	360.00	INGENIERIA DE SISTEMAS
ALVAREZ/SANCHEZ/JESUS MARTIN	350.00	MEDICINA HUMANA
VASQUEZ/DE LA CRUZ/KATHERINE SUSAN	318.75	MEDICINA HUMANA
GARCIA/MELENDEZ/ADRIAN ARTURO	310.00	INGENIERIA INDUSTRIAL

CUADRO N° 13
CUADRO DE DISTRIBUCIÓN DE FRECUENCIAS DE PUNTAJES DEL CUARTO EXAMEN,
CICLO 2009 - I

RANGO DE PUNTAJE (QUINTIL)	CALIFICATIVO	Frecuencia	Porcentaje	Porcentaje acumulado
-11.25 a 68.75	PÉSIMO	33	20.1	20.1
68.76 - 95.00	MALO	33	20.1	40.2
95.01 - 126.25	REGULAR	33	20.1	60.4
126.26 - 211.25	BUENO	33	20.1	80.5
211.26 - 408.75	MUY BUENO	32	19.5	100.0
Total		164	100.0	

FUENTE: CEPRE UNMSM SEDE HUARAL

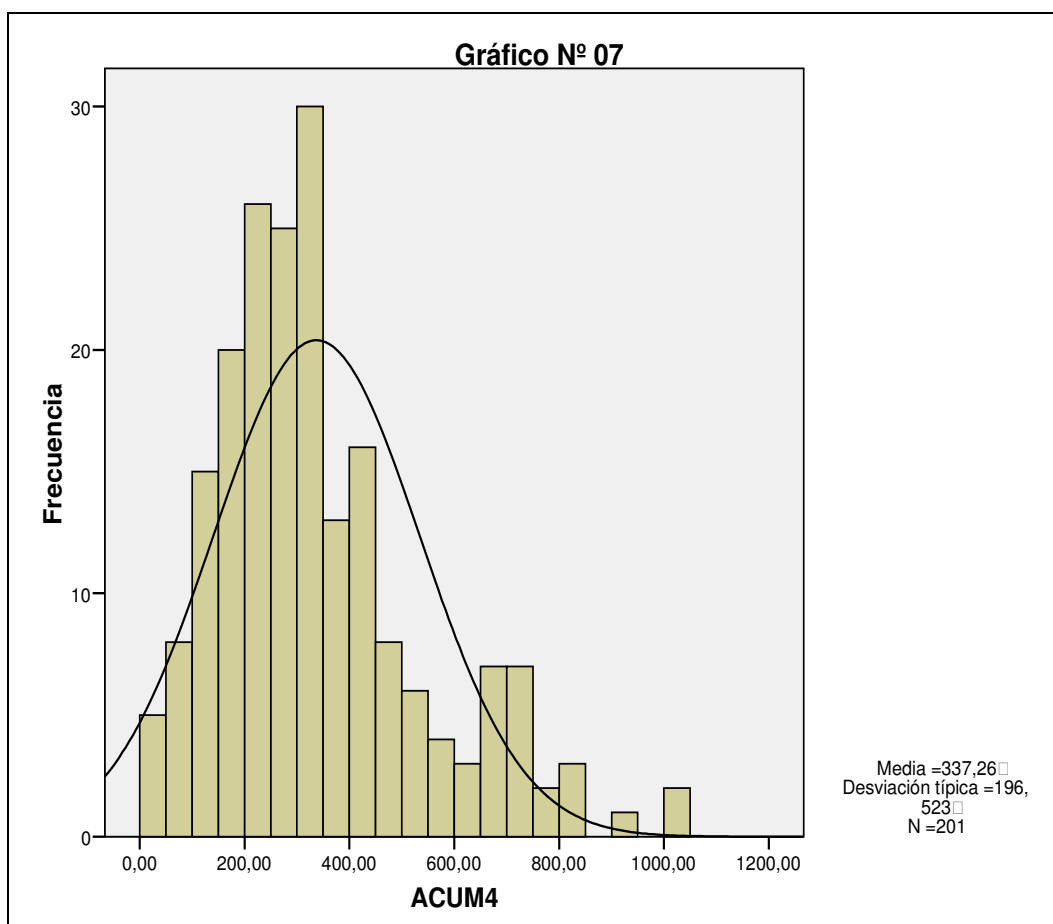
NOTA: EL PUNTAJE MÁXIMO QUE PUEDE LOGRARSE EN EL CUARTO EXAMEN ES DE 500 PUNTOS



ANÁLISIS DE PUNTAJE ACUMULADO DE LOS CUATRO EXAMENES

El análisis de los puntajes acumulados tiene por objetivo determinar los estudiantes con mayores posibilidades de ingreso a la universidad en base al orden de mérito dentro de la carrera profesional a la que postula.

En el gráfico N° 07 se puede observar que hasta el cuarto examen, el promedio de puntaje acumulado de cada uno de los 201 alumnos que rindieron examen fueron de 337 puntos, el cual refleja un nivel académico relativamente bajo por parte de los estudiantes, debido a que el puntaje máximo que debió obtenerse en total de los cuatro exámenes es de 1400 puntos.



Sin embargo para poder determinar los alumnos con mayores posibilidades de ingreso del total de 201 alumnos que estudian en el centro preuniversitario de la UNMSM con sede en Huaral, tomamos como referencia la tabla siguiente donde se puede observar los percentiles, por ejemplo el percentil 90 indica que el 90% de los puntajes acumulados por los estudiantes en los cuatro exámenes es menor o igual a 658.85 puntos y el 10% restante tiene puntaje acumulado superior a 658.85 puntos en los cuatro exámenes, por tanto son teóricamente los postulantes más sobresalientes y con mayores opciones de ingreso directo por la modalidad de centro preuniversitario. **Esto es independiente del bajo puntaje acumulado que pueda necesitarse para el ingreso a otras carreras universitarias con menor demanda por parte de los postulantes.**

Estadísticos

ACUM4		
N	Válidos	201
	Perdidos	0
Media		337,2575
Error típ. de la media		13,86169
Mediana		306,0000
Desv. típ.		196,52332
Varianza		38621,415
Rango		1017,75
Mínimo		10,50
Máximo		1028,25
Percentiles	5	90,3750
	10	119,0500
	20	188,1000
	25	201,2500
	30	221,3000
	40	259,2500
	50	306,0000
	60	334,8000
	70	394,6500
	75	423,7500
	80	470,2000
90	658,8500	
95	723,1750	

A continuación se muestra el 10% de alumnos con puntaje sobresaliente o superior a 658.85 puntos; el orden de mérito del puntaje acumulado indica sus posibilidades de ingreso supeditado al número de vacantes ofertadas en cada una de las carreras.

Nº	APELLIDOS Y NOMBRES	PUNTAJE ACUMULADO	CARRERA PROFESIONAL A LA QUE POSTULA	ORDEN DE MÉRITO EN PUNTAJE ACUMULADO	NÚMERO TOTAL DE POSTULANTES
1	ALVAREZ/SANCHEZ/JESUS MARTIN	1,028.25	MEDICINA HUMANA	171	1006
2	ARAUCO/FLORES/JORGE ULISES	1,018.00	LABORATORIO CLINICO y ANATOMIA PATOLOGICA	2	44
3	CARRASCO/LEON/MIRKO ANTONIO	923.75	INGENIERIA DE SISTEMAS	6	224
4	CHUMBES/RUEDA/GABRIELA LISETH	842.50	PSICOLOGIA	4	134
5	GARCIA/MELENDEZ/ADRIAN ARTURO	821.00	INGENIERIA INDUSTRIAL	36	264
6	CANALES/MORI/ROBERTO SERGIO	814.75	INGENIERIA INDUSTRIAL	38	264
7	BENITES/JIMENEZ/LUIS ALFREDO	807.00	INGENIERIA INDUSTRIAL	39	264
8	ROSELLO/SARRIN/LESLIE ALEXANDRA	802.50	ADMINISTRACION DE TURISMO	1	121
9	LAOS/TAY/RENATO AARON	779.25	INGENIERIA QUIMICA	10	61
10	BOZAJARA/DIEGO JESUS	762.00	ENFERMERIA	3	59
11	TARAZONA/LEVANO/LILY MARGARITA	757.50	DERECHO	28	353
12	ESPINOZA/SIHUA/YAMISHA LEONIDAS	757.25	ADMINISTRACION DE NEGOCIOS INTERNACIONALES	27	289
13	CHAVEZ/VILCA/ESTRELLA KATHERINE	723.75	CONTABILIDAD	31	276
14	ARENAS/ESTRADA/MELIZA MARILYN	718.00	DERECHO	50	353
15	CHAVEZ/RODRIGUEZ/DIEGO JOSE	709.75	INGENIERIA INDUSTRIAL	81	264
16	VASQUEZ/DE LA CRUZ/KATHERINE SUSAN	703.50	MEDICINA HUMANA	258	1006
17	CHANGANA/SANCHEZ/VICTOR LINO	662.00	INGENIERIA DE SISTEMAS	61	224
18	GARCIA/MINAYA/JHOSSY LISBHET	658.85	DERECHO	64	353
19	ESPIRITU/CONTRERAS/VICTOR ALEXIS	647.50	INGENIERIA ELECTRONICA	26	89
20	FLORES/ANGELES/MIGUEL	703.75	NO ESPECIFICADO	-	-

FUENTE: CEPRE UNMSM SEDE HUARAL - http://cepreunmsm.net/viewpage.php?page_id=19

CONCLUSIONES Y SUGERENCIAS

1. Se observa que el 67% de alumnos admitidos al centro preuniversitario de la UNMSM con sede en Huaral, son egresados del año 2008; es decir, son jóvenes de muy corta edad con escasa o nula experiencia pre universitaria; se sugiere admitir postulantes que hayan egresado en años anteriores y que hayan tenido alguna experiencia preuniversitaria previa evaluación socioeconómica, con la finalidad o expectativa de elevar el nivel del aprovechamiento académico
2. El 73% de alumnos seleccionados o admitidos al centro preuniversitario proceden de colegios nacionales y el 27% proceden de colegios particulares; los colegios nacionales con mayor representatividad son Nuestra Señora del Carmen y Andrés de Los Reyes; de los 10 primeros puestos para el ingreso al centro preuniversitario de la UNMSM con sede en huaral, 5 son de colegios privados y 5 son de colegios públicos
3. Aproximadamente, tan solo el 11% de estudiantes admitidos al centro preuniversitario de la UNMSM con sede en Huaral son escolares que alcanzaron primeros puestos en sus colegios respectivos; se sugiere por lo menos un 15% para incrementar el nivel del aprovechamiento académico del alumnado
4. El 81.9% de alumnos admitidos al centro preuniversitario de la UNMSM con sede en Huaral provienen del mismo distrito de Huaral, el 14.1% proviene del distrito de Chancay, del distrito de Aucallama tan solo se tiene dos alumnos y un solo alumno del distrito de San Miguel de Acos y Atavillos Bajo respectivamente; se sugiere mayor difusión para captar jóvenes estudiosos e interesados de los otros distritos y brindar igualdad de oportunidades
5. Al cierre de las notas del cuarto examen se observa un alto grado de ausentismo de 40 estudiantes, es decir el 20% de alumnos admitidos desde un inicio, prácticamente se consideran retirados (40 retirados de un total de 204 admitidos)
6. Según el promedio de notas en el primer examen (66.81 de un máximo de 200 puntos), segundo examen (77.53 de un máximo de 300 puntos), tercer examen (102.67 de un máximo de 400 puntos), cuarto examen (134.39 de un máximo de 500 puntos) se puede deducir un rendimiento de la mayoría de alumnos por debajo de lo regular; esto no los hace competitivos frente a los estudiantes del centro preuniversitario de la UNMSM con sede en Lima. Los bajos promedios de puntaje en los exámenes y el notable incremento de ausentismo de los alumnos indican que el alumnado no está respondiendo como se desea a las exigencias académicas según el grado de dificultad que se les ha ido planteando, una evidencia de esto es que en el cuarto examen hay dos alumnos con puntaje negativo; asimismo al momento de la selección o admisión de alumnos no se consideró su rendimiento escolar a través de su promedio ponderado escolar en reemplazo de su escasa o nula experiencia preuniversitaria y esto al margen de su situación socioeconómica, este procedimiento se aplica siempre como un estándar en algunas instituciones educativas
7. En términos de rendimiento académico sobresaliente, solamente se consideran 20 alumnos con puntaje acumulado superior a 658.85 puntos de un puntaje acumulado máximo posible de 1400 puntos, se consideran potenciales ingresantes a la carrera a la cual postulan.
8. Se deja abierta la posibilidad de recoger la opinión de los alumnos con respecto a los motivos que originan su bajo rendimiento y/o el alto nivel de ausentismo mediante el uso de fichas anónimas